

Снешка ЛАКАЛИСКА
ЈУ Музеј на град Скопје

КРСТОВИ И ИКОНИ ОД ТВОРЕШТВОТО НА ВИТЛЕЕМСКИТЕ СЕДЕФКАРИ ОД XIX ВЕК



Клучни зборови: крст, икона, школка, седеф, гравирање, Света земја, Витлеем, Ерусалим

Резиме: Во долгата поклоничка традиција, ациите понесени од верувањето дека со купувањето на сувенири во Светата земја, светоста и благословот ќе ја пренесат и во сопствената животна средина, донеле бројни предмети изработени во хетерогени медиуми. Едни од нив се евлогии – благословени предмети изработени во седеф. Палестинските седефкари во текот на XIX век, уметно изработиле сцени со христијанска иконографија главно посветена на Спасителот. Седефот всушност е симбол на Богородица, овоплотувањето, светоста и Небесното Царство. Поради ваквото значење што му е дадено, седефот во христијанската уметност се користи за изработка на мали крстови (некторални) и престолни крстови, иконки, медалјони, големи резбани икони итн¹.

Во источнохристијанската уметност на просторот на Светата земја бил користен уште еден медиум - седеф, во кој Палестинските седефкари кон крајот на XIX и почетокот на XX век, го достигнале својот зенит остварувајќи ненадминливи ремек - дела, уникатни во рамките на целокупната светска применета уметност. Патот до успехот поминал многу фази. Работата во бисер била рачна / примитивна и многу тешка. Центар на седефкарската манифактура бил градот Витлеем². Многу патници и поклонници / ации во своите известувања спомнуваат дека луѓето од Витлеем произведуваат амајлии, ситни орнаменти и мали крстови изработени од бисерна школка од Црв-

ното море³. Седефните евлогии биле изработувани и продавани на плочниците околу и во дворовите на црквите Раѓање Христово во Витлеем и Црквата на Светиот гроб во Ерусалим⁴. До крајот на XVIII век се употребувала школка чие научно име е “melegrina margaritifera” или “piktada margaritifera”, на арапски садаф / седеф⁵.

Истражувањата што ги направил еден од потомците на седефкарите, Енрике Гиди Дакарет укажуваат дека илјадници години на Блискиот Исток и во многу региони во Азија седефот се употребувал за инкрустација во мебел, мозаици и архитектура. Во Палестина, историјата на седефот во декорацијата е долга 7000 години. Сведоштво за тоа се пронајдените археолошки остатоци во Ерихон. Сочувани се примери од мозаична декорација со парчиња седеф во црквата Раѓање Христово во Витлеем од VII век⁶. Уметноста на резба во седеф како декоративен религиозен елемент на крстови и други религиозни предмети, мозаици датира од времето на Првата крстоносна војна (Е.У.Даскарет, 2005)⁷. Многу подоцна за развитокот на оваа занаетска дејност најмногу

² Трговијата со сувенири наменета за христијанските поклонници градот Витлеем го смета за светски центар за изработка во седеф, позната како мајка на бисерот—mother of the pearl (MOP).

³ Седефот е органска материја во внатрешноста на школките (поставата на школките). Тоа е мошне еластичен материјал кој е склон на иритација на светлината од чија рефлексија се добиваат различни слоеви на седефот. Тој има јасен, светол сјај и длабочина на бојата која при полирањето не ја губи својата природна убавина.

⁴ E. Y. Deccarett, *El arte Palestino De Tallar El Nácar*, Colombia, 2005, 1.

⁵ Пак таму

⁶ Пак таму. . .34, сл.2.

⁷ E. Y. Deccarett, *El arte Palestino....34*.

¹ Научен текст, извадок од одбранетиот Докторски труд на авторот под наслов „Македонските поклонници од XIX век и палестинските евлогии од втората половина на XVIII и XIX век“, Институт за национална историја - Скопје, Универзитет „Св. Кирил и Методиј“, Скопје, 2015 година.

придонеле францисканските монаси. Како иницијатор за користење на седефот при изработка на евлогиите во XVI век се смета францисканецот Пацифик Рига⁸. Монасите повикале мајстори учители од Италија и ја основале школата „Terra Santa“ во Витлеем. Во школата го обучувале месното население со цел да му обезбедат приходи за опстанок. Под нивно влијание била воведена техниката гравирање односно инцизио (лат. *incizio*) и резба (лат. „*bugime*“ - длабење, гравирање), која била развиена во Европа. Од крајот на XVI и почетокот XVII век, од маслиново дрво инкрустрирано со седеф биле изработувани макети на црквата на Светиот гроб и едикулата, и макети на црквата во Витлеем⁹. Моделот на Црквата на Светиот гроб е одликана според изглед по нејзината реконструкција направена од отец Бонифациј од Рагуса (Bonifacio of Ragusa), по земјотресот во 1545, а реконструирана од францисканското братство во 1555 година¹⁰. Првиот цртеж за макетата на црквата на Светиот гроб во Ерусалим и црквата на Христовото раѓање во Витлеем, се изработени од Бернардино Амико (Bernardino Amico) францискански монах и архитект, во периодот од 1593 до 1597 година, време кога тој престојувал во манастирите во Ерусалим и Витлеем¹¹. Со тек на времето витлеемските занаетчии станале многу вешти во изработката на седефни крстови со резбани детали, приврзници во различни форми и големини со портрети и библиски сцени, чија заднина на гравурите била потенцирана со црно, зелено и црвено мастило. Главната иконографија од редот на францисканците било житието на нивниот главен светител Фрањо Асишки, потоа животот, смртта и воскресението Христово.

Првите мотиви на школка од Црвеното Море, биле врежувани на внатрешната конкавна страна, а гравурите се потенцирани со црно мастило, како

⁸ В. Хан. *Значај Палестинских еуологија и литургиских предмета за новију уметност код Срба (XVII-XVIII столеће)*, Зборник 5, Музеј примењене уметности, Београд 1959

⁹ E. Y. Deccarett, 34, во Францисканскиот музеј во Ерусалим се чува една макета на гробната капела инкрустрирана со седеф.

¹⁰ A. Ekrimawi, Sh. Gharib, *The Palestinian Handicraft Tradition: Olive Wood, Mother-of-pearl and Ceramic*, www.salesianbethlehem.com/welcome/sites/.../research-english.pdf

¹¹ A. Ekrimawi, Sh. Gharib, *The Palestinian Handicraft Tradition: Olive Wood, Mother-of-pearl and Ceramic*, Еден модел од XVII-XVIII век зазема централно место во северната сала на Studium Biblicum Franciscanum-Jerusalem - Museum, Faculty of biblical sciences and archaeology, 198.62.75.1 /www1/ofm/sbf/SBFmuse.html



Сл.1. Св. Горги ја убива ламјата, седеф, ок.1800г.

што е примерот икона на школка со иконографијата Св. Горги ја убива ламјата, од Музеј на Македонија (в.М. Петровиќ, 2005, кат.61)¹². Цртежот открива умешен гравер. Гравурата е потенцирана со црно мастило. Сигнатурата е словенска *ѿт влч Геврѣтїй*, (сл.1.) Оваа техника се задржала до 1800 година, кога Англичаните почнале да увезуваат школки од Пацификот, Цејлон, Јапонија, Австралија¹³. Најмногу била ценета школката *piktada* *maxima* попозната како “бела уста” со дебелина од 2 см. Започнала новата фаза во оваа применета уметност, со изведба на евлогии во длабока резба и ажурирање¹⁴. На увезените школки од Пацификот мотивите биле издлабени на надворешната конкавна страна, како на иконата Раѓање Христово, од Музеј на Македонија (в. М. Петровиќ, 2005, кат.59)¹⁵. Композицијата е изведена со длабење на надворешната конвексна страна на школката, што укажува дека ова икона е изработена на школка увезена од Пацификот и слободно можеме да ја

¹² М. Петровиќ, *Свето и профано во сребро оковано*, каталог, Музеј на Македонија, Скопје 2005, 43 кат 61. Школка е дел од етнолошката збирка на Музеј на Македонија. Нејзините димензии се 11 x 10,5 см, истата е во многу добра состојба без пукнатини, поправки или конзервација.

¹³ Е. И. Чижикова, *Паломническије реликвији из перламутра XVIII-XIX вв. в собрании Государственного Владимиро-Суздальского музея-заповедника*, Каталог, Владимир, 2011,3.

¹⁴ E. Y. Deccarett, ...2

¹⁵ М. Петровиќ, *Свето и профано во сребро оковано*, ... (18. Т. кат. 59), Седефната иконка е со, пречник 7,4 см, припаѓа на етнолошкото одделение во Музеј на Македонија. По работ, иконката е вrameна во кружна сребрена рамка изработена во техниката филигран. Голем број вакви примери кујунциите ги вметнувале во сребрени пафти.



Сл.2. Раѓање Христово, седеф, XIXв.

датираме по триесеттите години на XIX век. Во преден план е бебето Христос во колевка, која поприма форма на мермерен саркофаг. Во втор план се Богородица и св. Јоаким, клекнати во став на адорација. Зад нив, на средината на отворот од пештерата од која сиркаат животните, додека од небесниот свод, каде се врежани сонцето и месечината се спуштаат три зрака. Централниот зрак е витлеемската звезда (сл.2). Една школка може да содржи една сцена, понекогаш две поголеми сцени или една поголема сцена на средината опкружена со група сцени обично во кружна форма, каков што е примерот на икона на школка со сцените: Благовештение, Раѓање и Воскресение Христово, во Музеј на Македонија (в.М. Петровиќ, 2005, кат.60)¹⁶.

На површината на школката се врежани уште три круга / медалјони и еден полукруг со релјефно изведена света иконографија: Благовештението, Раѓањето и Воскресението на Христос. Од десната страна школката е оштетена. Медалјоните се споени така што формираат триаголни полиња во кои се изрежани флорални мотиви - акантови листови. На средината во висок релјеф се изрежани два медалјона со композицијата Благовештение, во десниот архангелот Гаврил носен од облак со крин во едната рака, а во левиот медалјон дева Марија осенета со зраци. Дева Марија клечи на под, декориран во вид на коцки, свртена на назад со рацете во став на понизност. Сцената се одвива во ентериер, во втор план е завеса во десниот агол и постамент со книга. Во долниот дел во

¹⁶ М. Петровиќ, *Свето и профано*. . . кат 60. Седефната иконка е со неправилна кружна форма, со пречни 12,2 см, припаѓа на етнолошкото одделение во Музеј на Македонија.



Сл.3. Благовештение, Раѓање и Воскресение Христово, седеф, XIXв.

полукруг, симулација на отворот на пештерата е изрежана композицијата Раѓање. Бебето Христос е завиткано во пелени, поставен на под фланкиран од Богородица осенета со зраци и св.Јоаким. На средината од зракасто небо се спушта витлеемската звезда. Во горниот медалјон е изрежано Воскресението. Христос лебди на облак во победоносен став, лево од него е саркофагот со ангелот кој седи на него. Фигурите во сите сцени се убаво моделирани (сл.3). Мотивот на медалјони во декорацијата на применетата уметност во Палестина навлегле од Персија (Сасанидското царство) преку Сирија. На едно вакво кружно решение со гравирани кругови, во чија декорација со сцени, укажува Д.Т. Рајс, кое се среќава уште во VII век на една сребрана чинија од Сирија, а денес се чува во музејот Ермитаж во Санкт Петербург¹⁷. Голем број минијатурни релјефни православни икони изведени во седеф има во колекциите на руските музеи¹⁸.

¹⁷ D.T. Rice, *Umetnost vizantiskog doba*, Beograd, 1968, 41-42, сл.31. Декорацијата на чинијата е едноставна и стилизирана, составена од три медалјони со претстава на сцените Распятие на десната страна, Мироносици на гробот од левата страна и горе Вознесение Христово. Мотивот кругови односно медалјони со профани и религиозни мотиви е чест во декорацијата на ткаенините. Во XIII век, овие сасанидски мотиви се усвоени во Византиската применета уметност, особено влијание извршиле во керамичната индустрија на производство на зеленофигурални и жолтофигурални чинии, изработени во техниките зграфито и шамплеве.

¹⁸ Во голем дел седефни евологии од цела Русија се публикувани во каталог на Државниот музеј Ермитаж насловен: Христијаните во светата земја - Уметноста

Уште во XVII век во Витлеем се формира клан Тарајмех со католичка вероисповест, под раководство на францисканците во кој работеле цели палестински семејства¹⁹. Овој клан бил главен производител и во текот на XVIII до втора половина на XIX век, кога во потрага за пазари поголем дел од нив емигрирале во Европа и Америка²⁰. Емигрантскиот бран започнал во 1850 година, кога енорно се развила седефкарската индустрија. Свои филијали отвориле повеќе семејства особено во Централна и Јужна Америка, на Филипините во градот Манила, во Австралија - Квинсленд, од каде транспортирале огромен број школки. Во Европа особено голем успех имале во Руската империја во градот Киев²¹. Германскиот професор д-р. Стичман забележал дека во времето на миграцијата во Витлеем имало околу 8 000 жители, во кој опстојувале 90 работилници за седеф. При своето поклоничко патување по Светата земја, хаџи Софија Савиќ во 1935 година, исто така известува дека Витлеем има околу 8 000 жители, каде индустријата за сувенири од седеф и маслиново дрво е мошне развиена²². За разлика од нив кланот составен од локалното арапско население Фарахијах, кој бил задолжен за изработка на ситни предмети, во времето на миграциите ја превзеле работата во свои раце. Во 70-тите години на XIX век настапува златната ера на седефкарството, со родоначалникот Bichara Zogbi (1868-1934), кој својата работилница ја формирал во 1876 година. Во тоа време во употреба биле петнаесет видови школки во разни бои набавувани од единаесет земји, со кои се постигнувало нијансирање во композицијата. За ремек - делата што ги изработил Bichara Zogbi е одликуван со седум златни и сребрени медали од повеќе христијански и муслимански владетели²³.

на Мелкитите и другите секти во православната црква, Санкт Петербург, 1998.

¹⁹ Работилници имале семејствата: Dabdub, Roc, Aboufele, Mikel, Sabar, Abukalil и Deik. Од кланот Тарајмех се чуваат седефни предмети во Кралската палата во Мадрид, кои потекнуваат од 1650 година.

²⁰ Авторот на единственото дело посветено на оваа применета уметност, Enriqve Yidi Dessarett, е потомок на кланот Yidi / Гиди од Витлеем, чии претци емигрирале на Колумбиските Кариби во 1911 година, семејство кое се занимава со седефкарство во континуитет од два века

²¹ J. Norris, *Exporting the Holy Land: Artisans and Merchant Migrants in Ottoman-Era Bethlehem*, Mashriq and Mahjr: Journal of Middle East Migration Studies, 2, 2013, pp. 29-30

²² Хаџи Д. Стојановиќ - Никац, *Утисци са поклонничког путовања кроз Свету земљу (Хаџи Софија Савиќ, О ускрсу 1935)*, Поклоничка путовања код Срба, Београд 2007, 388.



Сл.4. Крст, седеф, кр. на XVIII и поч. на XIX в, цр. Св. Јован Претеча, Крушево

Bichara и неговиот брат Jusef Zogbi (1885-1956), развиле извонредни креации кои денес можат да се видат во збирките на најпрестижните светски музеи²⁴. Други познати кланови покрај Zogbi, се Lamma, Yidi итн.²⁵ Во втората половина на XIX век, членови на седефкарските семејства имале свои филијали во големите градски центри ширум Европа, јужна Америка, особено во Колумбија.

Седефот, како уште еден материјал што се употребува во црковната уметност, поприма христијанска симболика. Бидејќи школката настанува во вода, сродна е на симболизмот на плодноста²⁶. Бисерот пак се поистоветува со безгреш-

²³ Од рускиот цар Николај II, грчкиот крал Јорго I, Крстот на Светиот гроб, и др

²⁴ Ермитаж во Санкт Петербург, Мајерлинг, Австија, Океанографија во Монако, Ватикан, Вашингтон, Париз, Лондон, Грција, Турција, Колумбија, Јордан, Саудиска Арабија итн

²⁵ Butros, Selim, Jusef, Issa, Anton, Georg i Saidce најпознатите членови на кланот Farahijah Нивни дела се изложувани на дваесет меѓународни изложби, добивајќи награди за квалитетот и уметничкото ниво на изложените дела.

²⁶ J. Chevalier-A.Gheerbrand, *Rječnik simbola (mitovi, sni, običaji, geste, oblici, likovi, boje, brojevi)*, treće prošireno izdanje, Zagreb 1989,679.



Сл.5. Престолен крст седеф, XIX век,
цр. Св. Недела, Битола

ното зачетие²⁷. Светите Отци бисерната школка ја поистоветиле со Богородица која го носи Божјиот бисер. Седефот како материјал сличен на бисерот ја носи неговата симболика, а главната вредност на бисерот се состои во неговата претстава за Царството Небеско. Според евангелистот Матеј (13-45, 46) „Царството небеско прилега и на трговец, кој бара убави бисери. . . па штом најде едно зрно скапоцен бисер, оди продава сè што има и го купува“. Според Јован Богослов пак дванаесетте порти на Небескиот Ерусалим „беа дванаесет бисери: секоја порта беше еден бисер...“ (Отк. 21, 21)²⁸. Одтука и мотивот на школка присутен на многу царски двери може да укажува на нивната симболична поврзаност со бисерните врати на Небеското Царство. Седефот всушност е симбол на Богородица, овоплотувањето, светоста и Небесното Царство. Поради ваквото значење што му е дадено, седефот во христијанската уметност се користи за изработка на мали крстови (пекторални) и престолни крстови, иконки, медалјони, големи резбани икони итн. Седефот го среќаваме и како мали фрагменти во декорацијата на корици од евангелија, крстови, окуви на икони, панагии

²⁷ Исто. . . 48.

²⁸ Пак таму.

итн. Четири бисери кои често се среќаваат на четирите краци на крстовите ги симболизираат четирите Евангелисти, а пак ситните бисери кои се наредени во низа симболично го претставуваат „Зборот Божји“ односно „Евангелската вистина“. Поклониците во Светта земја купувале и скапоцена школка каури (surgeidae), која ѝ припаѓа на групата мали и големи морски полжави. Во далечното минато тие служеле како платежно сретство, накит, но биле и симбол на жената, плодноста, богатството, крштевањето, воскресението и второто раѓање²⁹. Примерокот од Светата земја донесен од архимандритот ракотински Јоаникиј Хаџи Чешмеџиев, е мал, со димензии 6,5 x 4 см има бела млечна боја, а во горниот дел е испрскан со неправилни окер точки (в. Ј. Филип –Чокреска, 2011)³⁰. Школката во поклоницката традиција на католичките поклоници е носена како знак на обележје за нивниот поклонички подвиг, односно на оние кои оделе на поклонение на моштите на Св. Јаков во Сантијаго де Компостела во Галиција. Една школка која е носена како приврзок е најдена во гроб на локалитетот Рудине во Браничево, Србија (М. Вујовиќ, 2014)³¹. Дури и во уметноста во средновековна Европа се прави разлика во обележјата кои ги носеле поклониците зависно од местото на поклонение. Во скулптираниот тимпанон на катедралата Ст. Лазар во Отен во XII век се претставени двојца поклоници, напред оди поклоник со школка на торбата, тој бил во Св. Јаков во Компостела, а по него поклоник со крст на торбата, тој бил во Ерусалим³².

Македонските поклоници во XIX век најчесто носеле седефни крстови и икони. Во изворите се регистрирани три седефни крстови кои биле донирани во катедралната црква Св. Богородица во Скопје (изгубени). Денес седефни крстови среќаваме во приватната збирка на Трифун Костовски, Скопје, градската црква св. Недела Битола, во За-

²⁹ J. Shavaliier–A. Greerbrant, *Rečnik simbola*, Zagreb, 1983, 679

³⁰ Ј. Чокревска-Филип, *Сеќавање на Јоаникиј Хаџи Чешмеџиев архимандрит Ракотински*, Патримониум. МК, Списание за културно наследство-споменици, реставрација, музеи, год.4., бр.9, Скопје, 2011, 287.

³¹ М. Вујовиќ, *Ходочасничка школка из Браничево./Pilgrim Shell from Braničevo/ Glasnik SAD 29*, 2013, 289, Academia.edu. Авторот појаснува дека поклониците ги носеле школките пришиени на облеката или на ободот на капата. Тие биле карактеристични и за учесниците во крстоносните војни во текот на XII и XIII век, чиј пат кон Светата земја водел по Подунавјето преку Браничево;

³² D. Nay, *Ideja o hrišćanskom svetu, Srednjeevovna Evropa dobija svoj lik*, Rani srednji vek, Beograd 1965, 334-335.

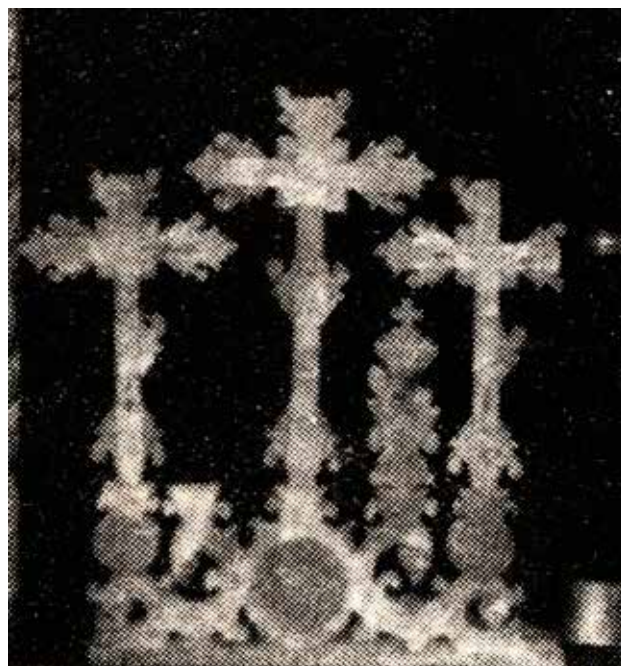
вод и музеј, Битола, во црквата Св. Јован Претеча во Крушево, во домот на хаџи Љубинка и хаџи Рада во Крива Паланка, итн. Сочувани се икони во мал формат изработени од седефни плочки, во збирката икони во Музеј на Македонија, манастирската црква Св. Илија с.Ракотинци, Скопско (изгубени), приватни икони. Стилски овие еволгии припаѓаат на делата произведени на кланот Тарајмех, главно од втората половина на XVIII и првата половина на XIX век. Во времето на вековната Турска доминација на просторот на Македонија во христијанската применетата уметност во поствизантискиот период бил употребуван и седефот. Истиот е користен како интарзија за украсување на црковниот мебел од XVI до XVIII век. Центар на седефкарската уметност во Македонија бил градот Охрид³³. Верена Хан, во својот труд „Интарзија на подручју Пећке патријаршије XVI-XVIII вијек“, укажува на две епископски жезла на просторот на Македонија, инкрустирани со седеф, а изработени во Светата земја. Едно поклонничко жезло обложено со седеф и плочки од кафена паста, со која се имитира коска од желка, во фрагменти било сочувана во црквата св. Климент во Охрид. Според В.Хан, жезлото претставува типичен поклонички предмет од занаетчиско производство од XVIII век. Денес ова скршено жезло се чува во етнологскиот оддел на Музеј и завод, Охрид³⁴. В. Хан, во горе наведениот труд спомнува и друго поклонничко жезло од истото време, кое Љуба Ивановиќ го прибрал на теренот во Македонија и го однел во Белград. Неговата декорација е со симболичните знаци на риба и змија гравирани на седефни плочки³⁵.

³³ Р. Поленаковиќ, *Израда инкрустираних чибука, лула, цигарлука и других предмета украшени седефом и кошџу у Македонији*, Зборник, Музеј примењене уметности, бр.3-4, Београд, 1958, 163

³⁴ В. Хан, *Интарзија на подручју Пећке патријаршије XVI-XVIII вијек*, Матица Српска, одељење за ликовне уметности, Нови Сад 1966, 119.

³⁵ В. Хан, *цит.труд* . . . Денес во Музејот на применета уметност во Белград во Збирката на Љ. Ивановиќ, инв.бр.1662, димензии: висина 90 см.

* *Мистична теологија ж1*, www.angelfire.com/falcon/vozneseenie (Жезло, стап /палица (патерица, грч. *πατερησσα* од *πατήρ* „пагир“ - татко), е симбол на духовната власт и сила. Во ранохристијанската уметност Христос Добар пастир се слика со жезло во рака, како и старозаветните Арон и Мојсеј и апостолите Петар и Павле. Жезлото од апостолите преминало кај Епископите како нивни духовни наследници. На врвот на жезлото има две змиски глави, со крст на средината. Змиските глави ја симболизираат мудроста на архипастирската власт, на што укажува библиската референца „Бидете мудри како змија“ (Мат. 10;16.). Крстот



Сл.6.Престолен крст, седеф, 1837 год., цр. Св. Богородица, Скопје (изгубен)

За убавината на седефните крстови поклоникот од Италија, Џовани Марити (Giovanni Mariti) во 1791 година запишал - „најпозната е индустријата на производство на дрвени крстови одозгора аплицирани со седеф изработени со многу генијалност“³⁶. Плочки од школки биле лепени врз дрвена подлога која со тек на времето се покажало дека не е долготрајно, тие при механичко оштетување брзо отпаѓаат³⁷. На седефните плочки со помалку или повеќе вештина се гравирани разни сцени поврзани со иконографијата на крстот и распетието³⁸. Седефен крст донесен од хаџи Панајот од Крушево, крај на XVIII и почеток на XIX век, заедно со еден Ерусалим го донирал на црквата Св. Јован Претеча, во Крушево (сл.4). Во врамениот Ерусалим, на дрвената рамка, под стакло е поставен седефен крст со димензии 20 x 10 см. Крстот е прилично оштетен, отпаднати се седефни плочки, на надолжната греда со што е изгубен ликот на распнатиот Исус Христос. Плочки се одпаднати исто така кај титулосот, на подножната греда и на постаментот во форма на трапез. Фигурата на тажната Богородица, западно

на врвот означува дека архиерејот е должен да ја пасе својата паства во името на Исус Христос и во Негова слава)

³⁶ А. Ekrimawi, Sh. Gharib, *The Palestinian Handicraft Tradition: Olive Wood, Mother-of-pearl and Ceramic;*

³⁷ В. Хан, *Интарзија на подручју Пећке патријаршије XVI-XVIII вијек*, Матица Српска, Одељење за ликовне уметности (ОДЛ), Нови Сад, 1966, 123

³⁸ В. Хан, *Интарзија на подручју Пећке патријаршије XVI-XVIII вијек*, ... 121



Сл.7.Престолен крст, седеф, XIXвек, збирка крстови на Т. Костовски, Скопје



Сл.8. Крст за целивање, седеф, втора пол. на XIX век, Завод и музеј Битола.

влијание, е сочувана во целост. Гравурата на преставата е сосема шематизирана, што укажува на слаб гравер или почетник. Идентично гравирани крстови можат да се видат во збирката на Музејот за применета уметност во Белград од збирката на Љуба Ивановиќ³⁹. Непознат поклоник од Битола дарувал престолен крст во градската црква Св. Недела (сл.5)⁴⁰. На дрвениот крст се одпаднати седефни плочки, останати се траги од лепилото и на бочните страни. Геометриската декорација која ги врамува краевите на крстот недвосмислено укажува на иста работилница во која се гравирани седфните икони од с. Ракотинци, скопско.

Крст е всаден во дрвен постамент кој асоцира на гробната капела во Ерусалим. На крстот е изгавирана и со црно мастило пополнета вообичаената претстава Распятие Христово. На горниот крак е латинскиот титулус INBI, на ореолот Христов се сочувани само две букви од кратенката „оној кој е“ (O)СМ. Во подножјето на крстот е врежан черепот на Адам. На средината на крстот е сочуван само ликот од фигурата во цел раст на Богородица (Плачот на Богородица), за-

³⁹ Д. Миловановиќ, *Крстови (од 5 века до 1993 године) Типологија и историјско стилски развој крстова музеја примењене уметности из Београда*, Београд, 1993, 172, сл.329 и сл.330, 179, сл. 344

⁴⁰ Димензии на крст 37x12 см., постамент 10x12 см

падно влијание. Долу на постаментот, централно во рамка со форма на челна страна на саркофаг е преставена св. Богородица од типот несвенлива роза со расцветан скиптар во едната рака и детето Христос во другата рака. Христос со едната рака ја прегрнал својата мајка, со главата ја допира нејзината глава, умилителен тип, а во едната рака ја држи сверата. Странично постаментот е декориран со хоризонтални линии и кругови. Изведбата е мошне стилизирана. Идентични примери на седефни гравирани престолни крстови можат да се видат во збирката на Музејот на применета уметност во Белград⁴¹, како и Ерусалимскиот крст од манастирот во Врдник на кој е изгавиран портретот на кнез Лазар, а потекнува од средината на XVIII век⁴².

Во соборниот храм Св. Богородица во Скопје поклонниците дарувале два крста со оштетени површини изрезани во седеф: „Распятие Христово“, Св.Богородица и св.Отец. М.Ф.Јовановиќ, ги донесува нивните описи: еден со едноставни

⁴¹ Д. Миловановиќ, *Крстови(од 5 века до 1993 године), Типологија и историјско стилски развој збирке крстова Музеја примењене уметности из Београда*, 173 кат. 331 и 178-179 кат.343, 344. авторот сите овие крстови ги датира во средината на XIX век.

⁴² Пак таму . . . сл.16. Денес во Музејот на српската православна црква во Белград

линии на кој е изрежано Распетието Христово во нешто подлабоко режење. Под нозете Христови стои Богородица во цел став, а на пирамидалниот постамент била изрежана фигура во епископска облека со нимб на главата, најверојатно еден од црковните отци. Другиот седефен крст бил „Распетие Христово“ во попрсје. М.Ф.Јовановиќ, во соборниот храм Св.Богородица во Скопје регистрирал три крста изработени во седеф (изгубени)⁴³. На престолот во јужниот параклис во женската црква, на галеријата се наоѓал поголем крст со Распетие Христово од дрво обложен со седеф, познат од фотографија донесена од М.Ф.Јовановиќ (сл.6). На профилираниот дрвен постамент со декоративна форма стоеле всадени три крста. Христовиот крст се наоѓал во средината и тој бил поголем од двата странични. Од дното на постаментот до врвот на централниот крст висината била 47 см, а ширината на целата група 37 см. До првиот лев крст на постаментот бил сочувван четвртиот дел од декорацијата во дрвото. На сите три крстови биле сочувани делови од плиток релјеф изрежан во седеф. На средниот крст бил претставен Христос, а на свиоците на долниот дел се св.Богородица и Јован Богослов. На бочните крстови се претставени дојцата разбојници. Значи станува збор за композицијата Голгота, изведена во техниката седеф. Слободните места на крстовите и на профилираниот постаментот биле украсени со обоени гранки со цветови, потоа ангели. На постаментот биле сочувани најголем број релјефни седефни плочки чии цртежи имале украсно декоративен карактер, тоа биле волути, картуши, конзолки итн. Сочувана била и претставата на апостол Павле и еден дел од туниката на апостол Петар⁴⁴. На пресекоот на средниот крст, од задната страна била залепена хартија со словенски натпис на кој биле испишани имињата на поклониците на Христовиот гроб кои го

⁴³ М. Ф. Јовановиќ, *Православна саборна црква Свете Богородице у Скопљу . . .*, 420-421. сл. на стр.363. Извесна е судбината на целокупниот фонд на литургиски предмети, икони и др. предмети кои му припаѓале на со Соборниот храм Св.Богородица во Скопје, изгорен во 1944 година.

⁴⁴ Многу идентичен седефен крст бил предаден од Анчо Стефанов Георгиев на Регионалниот историски музеј во град Шумен, Бугарија, во документот за преземање е запишано: „Распетие Христово, три крста со седеф од домашен олтар, крај на XVIII век“. Неговите деимензии се 54,5 см, висина и 47 см.ширина. Истиот поради финансиски потреби музејот го продал на аукција на 02.04.2002 година во приватна галерија во Софија. <http://www.ebay.com/itm/Antique-Russian-Authentic-Crucifix-Mother-Pearl-18th-IncrustedAltar-Cross-/170848544807?>



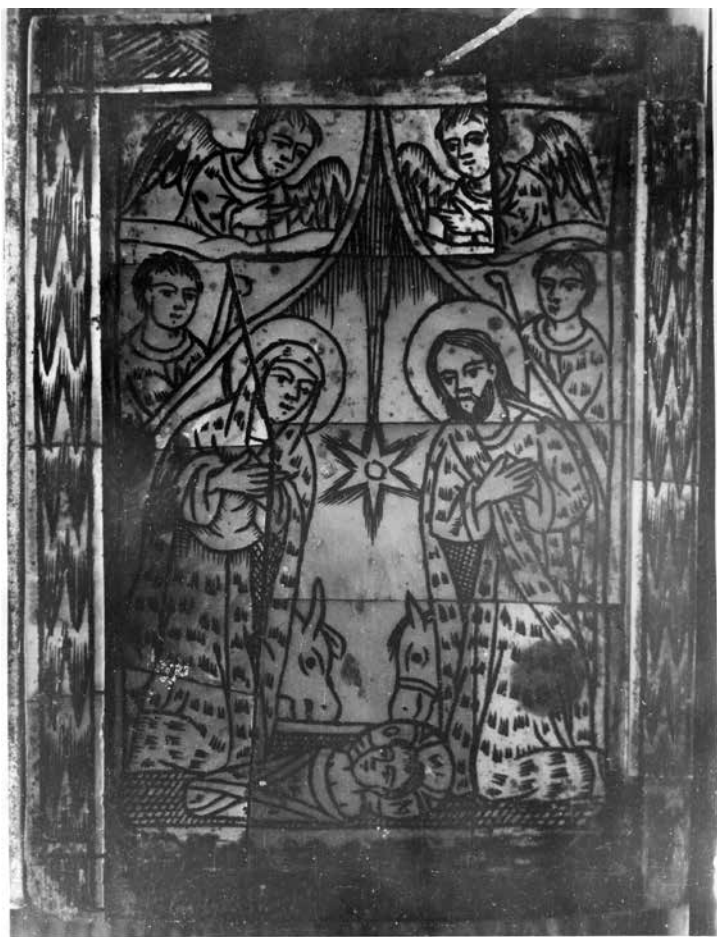
Сл.9. Св. Константин и Елена, икона, седеф, од Ракотинци, XIX век⁵¹

приложиле крстот на храмот: **Гео р г и ѝ** = поклони к њ, **М а р и ѝ** = поклони к њ, **Х р и с т о** = поклони к њ, **З а ф и р њ** = **С к а т е р и н а** = **С ѹ л т а н а** - 1837 а в г у с т а 19.

Престолен седефен крст, поставен на барокно извиено подножје во форма на гробната капела во Црквата на Светиот гроб во Ерусалим, донесен од непознат поклоник во втората половина на XIX век. Крстот е откупен во Струмица, а се наоѓа во приватната збирка крстови на г-дин Трифун Костовски во Скопје (сл.7)⁴⁵. Крстот е изработен во маслиново дрво, чија челна страна е покриен со лепени плочки од седеф. Декорацијата е изведена со висок релјеф. Краевите на краците на крстот се во форма на тролисна детелина. Централно

⁴⁵ В. Манолев, З. Симовски, „Крстови од Македонија“, Скопје, 2000, Т. 191; истиот беше изложен во поставка „Крстови од Македонија од колекцијата на Трифун Костовски“, во „Музеј на Македонија“, Скопје, ноември 2005 година, а документација и ревалоризација на збирката изготвија С.Лакалиска и В. Грозданова - Коцевски историчари на уметноста при Музеј на град Скопје. Димензии: 37 см x 15,3 см. x 2 см.

⁴⁶ V. Boele, Y. Piatnitsky, V. Zalesskaya, цит. труд . . . , 15, cat 189. V. Bolle, *Imago Christi, the Image of Christ in the Western and Eastern Tradition*, . . . , 15



Сл.10. Раѓање Христово, икона, седеф, од Ракотинци, XIX век⁵³

пластично, во плитка резба е претставено Распетието Христово на крст, а под нозете на Исус, т.е. во средината на долниот крак, во висок релјеф е изведен адамовиот череп. На покусите краци во елипсоидни полиња по рабовите перфорирани, во попрсја се претставени: десно Богородица Елеуса со детето Христос, а лево св. Јован Богослов. На пресекоот на горниот и долниот крак на крстот, во висок релјеф е изведена претстава на Богородица во цел раст, во став на адорација со вкрстени раце на градите и поднаведната глава. Станува збор за иконографскиот тип, Плачот на Богородица. На челната страна на подножјето во лунета е претставена композицијата „Сретение“ во плиток релјеф. Композицијата е изведена со допојасна претстава на Богородица и старецот Симеон кој го прима младенецот.

Дејствието се одвива во храм пред цибориум, кој симетрично ја дели композицијата. Ерусалимскиот крст од збирката на Костовски има најголема сличност со ерусалимски седефест крст од поклоничкиот трезор на музејот Ермитаж во

Санкт Петербург, Русија, кој е изработен со голема префинетост и има висок уметнички квалитет⁴⁶. Седефен крст за целивање, од Витлеем, изработен во втора половина на XIX век, е сопственост етнолошкиот оддел на Завод и Музеј Битола. Крстот е прилично добро сочуван, декориран во плиток релјеф врз седеф (сл.8)⁴⁷. Централно е претставен распнатиот Христос. На ротолусот е изгравирани латинскиот титулус INBI. Над него се спушта Светиот Дух во вид на гулаб, убаво врежан. На подножјето под распетието е гравирани черепот на Адам. Фигурата на Богородица е убаво врежана на надолжната греда на крстот. Под влијание на западната иконографија Богородица е во тага (Плачот на Богородица). Крстот е прилично добро сочуван, отпаднати се плочки само на краевите на три места, односно на краевите на напречните греди и ореолот на Исус Христос. На бочните страни крстот исто така е облепен со седефни плочки.

Две мали седефни икони припаѓале на манастирската црква Св.Богородица, с. Ракотинци, скопско. Двете се изработени од седефни плочки залепени на дрвена подлога, врамени во рамка⁴⁸. Сцените се изведени со врежување / гравирање, а потоа потенцирани со црно мастило. Тие

потекнуваат од иста работилница. На тоа укажува истиот стил на гравирање на ликовите на главните протагонисти во сцените, со додавање на атрибути кои се карактеристични за нивното претставување. Она што недвосмислено ја потврдува горната констатација е геометриската декорација на надворешната рамка на иконите, употребена и како декорација на чесниот крст што го фланкираат светите и рамно апостолски цареви св. Константин и Елена, како и типизирањето на физиономиите. Вакви икони се изработувале во Витлеем, а се продавале и во Ерусалим од каде поклонниците / ациите, ги купувале и ги носеле во родното место. Малата икона „Светите и рамноапостолски цареви Константин и Елена“, со чесниот крст помеѓу нив, се претставени со гравирање врз седефни плочки, (сл.9)⁴⁹. На централниот горен дел на иконата има еден елипсоиден додаток со претстава на Светиот Дух во форма на гулаб, опкружен со зраци (седефни плочки се одпаднати во горниот дел на претставата). Под елипсоидниот додаток на рамката

⁴⁸ Евидентирани икони во СР Македонија, том XI, од 20001 до 22601, 17

⁴⁹ Евидентирани икони во СР Македонија, том XI, од 20001 до 22601, 17, бр. 20 149, дим: 14,5 x 5 x 1,5 см

⁴⁷ Крстот е откупен и припаѓа на етнолошката збирка при Завод и музеј Битола, димензии 19 x 10 x 2 см.

над крстот е изгравирана титулата INBI. Плочките по работ на иконата имале геометриска декорација, сочувани само на левиот горен дел и околу титулата INBI. Со истата геометриска декорација е гравирани дрвениот крст на средината на иконата. Истата декорација може да се види по рабовите на седефна икона од колецијата на А. Тоума⁵⁰. Фигурите се претставени во цел раст, со владетелска облека идентично се декорирани со геометриска и флорална декорација. На главите носат круни од отворен тип. Во едната рака држат владетелско жезло, а со другата го држат чесниот крст. Ликовите се шематизирани.

Втората седефна икона “Раѓање Христово” (сл.10), припаѓала исто така на манастирската црква Св. Богородица, с. Ракотинци⁵². Геометриската декорација на рамката била сочувана на двете хоризонтални страни од рамката и на горниот лев агол. Во преден план на долниот раб на иконата е претставен Христос бебе, завиткан во пелени положен на рамна површина. На ореолот е изгравирани кратенката **ОСН** (Оној кој е). Во втор план се Богородица и св. Јоаким, пред влезот на пештерата во став на адорација. Тука се и животните, волот и магарето. На средината на пештерата се спушта витлеевската свезда, која во горниот дел, пештерата ја дели на два дела во вид на раздвоена завеса. Зад пештерата во попрсја се претставени двојца пастири со нивните пастирски стапови, а над нив во небесата два ангели кои со раце укажуваат на Христос. Ликовите се типизирани. Облеката на светителите, пастирите и ангелите е декорирана на ист начин. Ликот на св. Јоаким е потполно идентичен со ликот на св. Константин од предходната икона, што укажува на иста мајсторска рака. Врежувањето е потенцирано со црно мастило.

Нема сомнение дека од иста седефкарска рака е изработена идентична седефна икона Раѓање Христово што ја поседува БАН во Софија. Разликата е во горниот дел каде се изгравирани по два ангела, сочувана е декорацијата на горната греда на иконата каде се преставени розети, сонце и месечина и елипсовиден додаток на врвот во кој е претставен Светиот Дух во вид на гулаб кој се спушта од небесата, елемент кој се наоѓал

⁵⁰ M. Immerzeel, *Syrian icons collection Antoin Touma*, catalog, Layden 1997, 58-59. cat.14

⁵¹ фото документацијата на НУ Републички конзерваторски центар-Скопје

⁵² *Евидентирани икони во СР Македонија, том XI, од 20001 до 22601*, 17,бр. 20150, дим:11,5 x 8,5 x 1,6 см

⁵³ фото документацијата на НУ Републички конзерваторски центар - Скопје



Сл.11. Раѓање Христово, икона, седеф, од Самоков, Бугарија, XIX век

на ракотинската икона Св. Константин и Елена (сл.11)⁵⁴.

Заклучок

Крстови и икони од творештвото на витлеевските седефкари од XIX век

Употребата на седефот како медиум во христијанската применета уметност, за инкрустација на дрвениот црковен мебел на Балканот се применува уште во XVI век. Во истото време на територијата на големата Османлиска империја, во Палестина со инкрустација се декорираат дрвени макети на главните поклонички места, Едикулата, црквата на Светиот гроб во Ерусалим

⁵⁴ Ив. Гергова, Й. Гатев, И. Ванев. *Христијанско изкуство в Националниот археологически музей – Софија. Каталог*. Национален археологически институт с музей при БАН, Институт за изследване на изкуствата, Академично издателство „Проф. Марин Дринов“, 2011. 451, 476, Т. V.31.

и црквата Раѓање Христово во Витлеем. Воедно францисканските монаси во Витлеем на локалното население ја пренеле европската пракса и ги обучиле во техниката гравирање седеф. Седефкарската манифактура во Светата земја се развила до генијалност и ја збогатила христијанската применета уметност со огромен број на сувенири од најситни до предмети со огромни димензии. Македонските поклоници во XIX век, меѓу другите секундарни еволгии - благословени сувенири за сеќавање за успешно обавениот поклонички чин, од Светата земја пренеле дел од ова генијално творештво. Меѓу нив се иконки гравирани на

школки од внатрешната и надворешната страна, дрвени крстови и икони, со лепени седефни плочки декорирани со христијанска иконографија, инкрустрирани со седеф епископски жезла итн. Ациите, според традицијата седефни крстови и икони донирале во црквите и манастирите. Некои од нив биле соберени и однесени и денес можат да се видат во музеите во седните земји, додека на голем дел од нив им се губи трагата. Иако на дел од нив се забележливи оштетувања со отпаѓање на седефни плочки, тие и ден денес пленат со својата убавина.

Sneška LAKALISKA

**MOTHER OF PEARL CROSSES AND ICONS FROM THE 19th CENTURY
FROM THE CREATORS IN BETHLEHAM**

Summary

The use of mother of pearl as a medium in the applied creative arts of the Christians was used as an inlay in the church furniture through the Balkans since the 16th century. At the same time on the large territory of Ottoman Empire, in Palestine wooden models of the pilgrim places were decorated with inlay, like the Aedicule of the church of the Holy Sepulchre in Jerusalem, and the church of The Nativity in Bethlehem. The monks from the Franciscan order in Bethlehem had transferred to the local people the practise and the technique of engraving on mother of pearl. In the Holy Land the craft of applying mother

of pearl had developed to a zenith. Among them are the icons that are engraved on shells from the inside and the outside, wooden crosses, icons, bishop staffs with inlayed mother of pearl and with the traditional Christian iconography. According to the tradition the pilgrim's donated to the churches and monasteries the mother of pearl crosses and icons. These donations were taken from their homes and can be seen in museum in our neighbouring countries, while the track of some is completely lost. The preserved ones with their damaged the plates of mother of pearl are still magnificent examples.